

# TARSUS'UN MERSİN VE TÜRKİYE TARIMINDAKİ YERİ

Erkan AKTAŞ

Mersin Üniversitesi, İİBF İktisat Bölümü, Mersin, [erkanaktas@mersin.edu.tr](mailto:erkanaktas@mersin.edu.tr)

## GİRİŞ

Tarsus, bölgede kurulmuş en eski yerleşim yerlerinden biridir. Tarsus Berdan nehri çevresinde kurulmuştur. Bu yüzden, kentin tarımsal yapısı her dönem ön plana çıkmıştır.

Tarsus günümüz de olduğu gibi Osmanlı'da da tarımsal canlanma ve modernize yapısı ile ön plana çıkmıştır (Ulutaş,2012: 464).Tarsus ilçesinin bir parçası olduğu Çukurova Bölgesi sahip olduğu verimli topraklarla uzun yıllar Anadolu'nun tahıl ambarı olarak anılmıştır. Bölgenin bitkisel verimliliğini arttıran en önemli faktör sulak, geniş düz ve ovalık bir araziye sahip olmasıdır. Mersin'den başlayarak Tarsus Nehri'ne kadar olan alan Tarsus Ovası Çukurova bölgesinin en verimli alanlarından biri konumundadır (Ulutaş,2013:1475).

Çukurova'nın kuzeybatısında bulunan Tarsus şehri, Berdan (Tarsus) Çayı batısı ve doğusunda yaklaşık 31 km<sup>2</sup>'lik bir alana yayılmıştır (Şekil 1). Batısında Mersin, doğusunda Adana şehri bulunan Tarsus'un, Akdeniz ve dağlık alanlara sınırı olmamasına karşın, güneyinde Akdeniz, kuzeyinde Torosların bir bölümünü oluşturan Bolkar Dağları yer alır (Gülersoy ve ark.,2014:743).

Çukurova Bölgesi'nde, Adana ve Mersin şehirlerinin arasında bulunan Tarsus, ilköğretimden beri ekonomik anlamda önemli bir ticaret yolu üzerindedir (Aytar ve Kenderci, 2015:26). Bu durum Tarsus ilçesinin bölgenin potansiyel merkezi konumuna getirmektedir.

19. yüzyılın ikinci yarısından itibaren Çukurova Bölgesi, pamuk üretimiyle de ön plana çıkmıştır. Bu gelişmeyle beraber artan ticari ilişkiler, Tarsus ilçesi daha da ön plana çıkarmıştır (Aytar ve Kenderci, 2015:27). Bu dönemde Tarsus'un denizle bağlantısının olduğu tek yer Mersin İskelesidir. Mersin iskelesi, bir anlamda Tarsus'un dışa açılan kapısı konumunda idi ve yaşanan bu ekonomik gelişmeden dolayı Tarsus kentinin ekonomik dinamiğini oluşturan tüccarlar ticaret merkezlerini Mersin'e kaymasına neden olmuştur. Özellikle 20.yüzyılın başında ticari canlılığının limandan dolayı Mersin'e kayması, Tarsus kentini ekonomik açıdan oldukça olumsuz etkilemiş ve eski ticari hareketliliğini ve önemini kaybederek arka planda kalmıştır (Aytar ve Kenderci, 2015:41).

Şekil.1 Tarsus İlçesinin Lokaysan Haritası



Kaynak : Gülersoy ve ark.,2014:749

## TARSUM TARIMI

### Tarsus'un Kırsal Nüfusu

1970 yılında Tarsus'ta kırsal nüfus oranı yaklaşık %54 iken, 1980'de %45, 1990'da %35, 2000'de %38 ve 2010 yılında ise %24 düzeyinde olduğu görülmektedir (TÜİK,2021). Türkiye'de ise 1970 yılında kırsal nüfus oranı yaklaşık %62 iken, 1980'de %56, 1990'da %41, 2000'de %35 ve 2012 yılında ise %23 düzeyinde olduğu görülmektedir (Aktaş ve Şahin, 2019:227). 6 Aralık 2012 Tarihinde 6360 sayılı toplam 37 maddeden ve 2 tane de geçici maddeden oluşan yasa ile 1592 belediye ve 16.082 adet köy kapatılmış ve mahalleye dönüştürülmüştür (İzci ve Turan, 2013:119). Bu yüzden, Tarsus ilçesindeki 129 köy mahalle statüsüne geçmiştir. Çünkü Tarsus'ta 129 köy bulunmakta idi (Dingeç 1998:50).

Çizelge 1. 1970-2020 Yılları Arası Tarsus'ta Kır ve Kent nüfusu

	Toplam	Kent	Kır	Kır (%)
1970	162.220	74.510	87.710	54,07
1980	219.673	121.074	98.599	44,88
1990	290.633	187.508	103.125	35,48
2000	348.205	216.382	131.823	37,86
2010	312.573	238.276	74.297	23,77
2020	346.715	346.715		

Kaynak: TÜİK,2021.

### Tarsus'ta Tarımsal Alan

Tarsus 985.687 dekar alanıyla Mersin ilinin en büyük tarım alanına sahip ilçesidir. Tarsus ilçesini sırasıyla, Mut, Silifke, Erdemli, Anamur, Gülnar ve diğer ilçeler takip etmektedir.

Çizelge 2. 2020 Yılında İlçelere Göre Tarımsal Alan

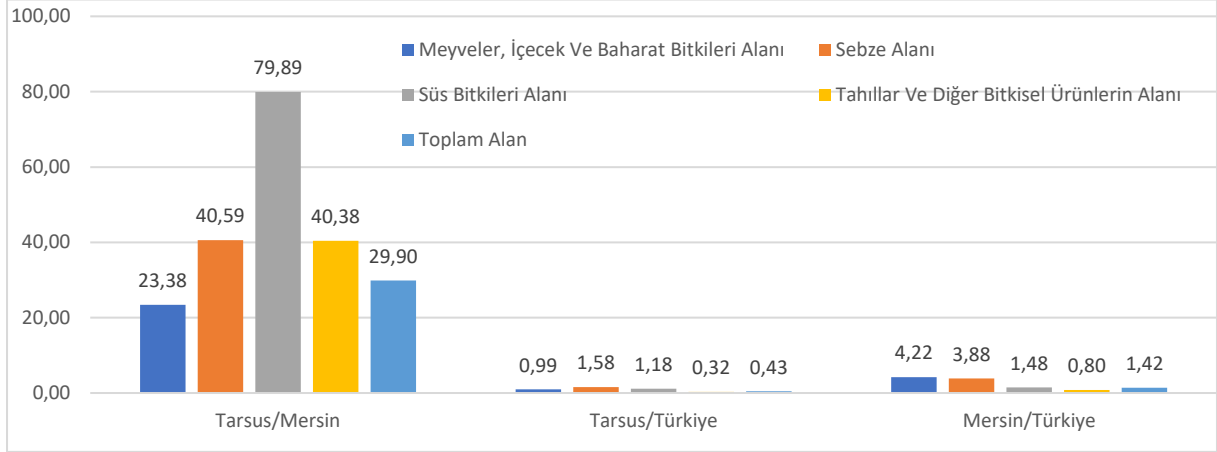
İlçeler	Dekar	%
Akdeniz	103.489	3,1
Anamur	210.007	6,4
Aydıncık	51.873	1,6
Bozyazı	68.887	2,1
Erdemli	267.991	8,1
Gülnar	192.131	5,8
Mezitli	60.002	1,8
Mut	730.344	22,2
Silifke	498.225	15,1
<b>Tarsus</b>	<b>985.687</b>	<b>29,9</b>
Toroslar	65.018	2,0
Yenişehir	29.383	0,9
Çamlıyayla	33.628	1,0
Toplam	3.296.664	100,0

Kaynak: TÜİK,2021.

Tarsus, meyveler, içecek ve baharat bitkileri alanı olarak Mersin ilinin yaklaşık %23,4'ü, Türkiye'nin %1'i iken Mersin ili ise Türkiye'nin %4,2'dir. Tarsus, sebze alanı olarak Mersin ilinin yaklaşık %40,6'sı, Türkiye'nin %1,6'sı iken Mersin ili ise Türkiye'nin %3,9'udur. Tarsus, süs bitkileri

alanı olarak Mersin ilinin yaklaşık %79,9'u, Türkiye'nin %1,2'si iken Mersin ili ise Türkiye'nin %1,5'idir. Tarsus, tahıllar ve diğer bitkileri alanı olarak Mersin ilinin yaklaşık %40,4'ü, Türkiye'nin %0,3'ü iken Mersin ili ise Türkiye'nin %0,8'idir. Tarsus, toplam tarımsal alanı olarak Mersin ilinin yaklaşık %29,9'u, Türkiye'nin %0,4'ü iken Mersin ili ise Türkiye'nin %1,4'üdür.

Şekil.2. 2020 Yılında Tarsus Tarımsal Alanının Mersin ve Türkiye'deki Yeri



Kaynak: TÜİK,2021.

### Tarsus'taki Tarımsal Alanların İlçelere Göre Sıralaması

Türkiye 922 ilçe var ve bu ilçeler içerisinde meyve alanı ilk 10 ilçe aşağıdaki çizelgede verilmiştir. Bu ilk on ilçe arasında Mersin'de Mut ve Tarsus ilçeleri yer almaktadır.

Çizelge 3. Türkiye'de Meyve Alanları En Fazla Olan 10 ilçe (Yılı)

Sıra	İlçeler	Alan (da)
1	Gaziantep(Nizip)	664.704
2	Muğla(Milas)	535.314
3	Manisa(Akhisar)	482.688
4	Samsun(Çarşamba)	463.164
5	Mersin(Mut)	452.959
6	Şanlıurfa(Birecik)	410.043
7	Şanlıurfa(Bozova)	374.206
8	Gaziantep(Şehitkamil)	361.534
<b>9</b>	<b>Mersin(Tarsus)</b>	<b>351.211</b>
10	Ordu(Ünye)	297.164

Kaynak: TÜİK,2021.

Türkiye’de ilçeler içerisinde sebze alanı ilk 10 ilçe aşağıdaki çizelgede verilmiştir. Bu ilk on ilçe arasında Mersin’den bir tek Tarsus ilçeleri yer almaktadır.

Çizelge 4. Türkiye’de Sebze Alanları En Fazla Olan 10 ilçe (Yılı)

Sıra	İlçeler	Alan (da)
1	Kayseri(Tomarza)	158.712
2	Bursa(Karacabey)	135.652
3	Mersin(Tarsus)	122.873
4	Nevşehir(Merkez)	114.955
5	Karaman(Merkez)	114.775
6	Kayseri(Develi)	112.546
7	Ankara(Polatlı)	109.089
8	Antalya(Serik)	107.733
9	Konya(Ereğli)	106.665
10	Ankara(Beypazarı)	94.941

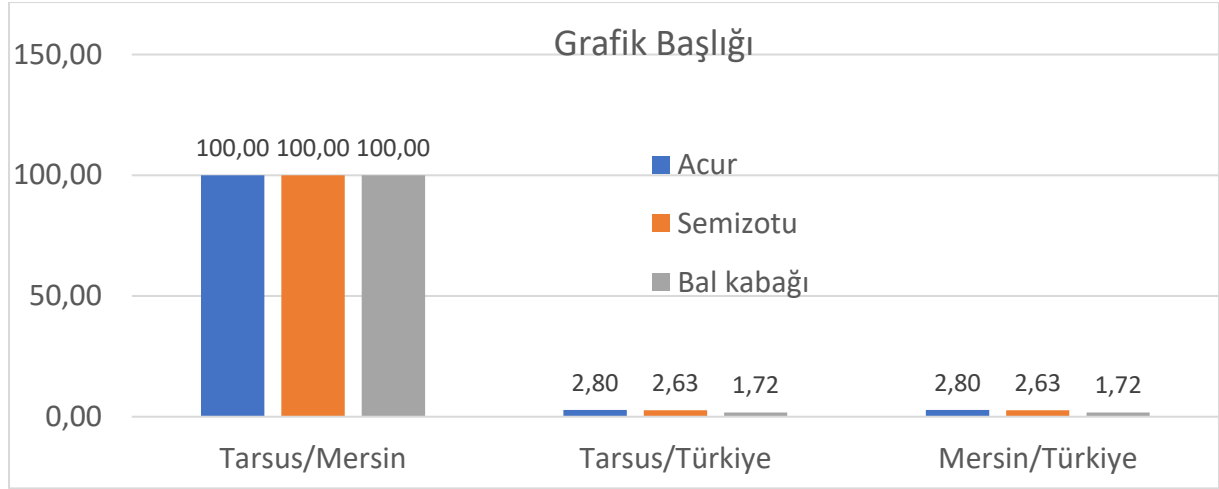
Kaynak: TÜİK,2021.

Tarsus süs bitkilerinde Türkiye’deki ilçeler arasında 25. tahıl alanlarında ise 75. Sırada yer almaktadır (TÜİK,2021).

### **Tarsus’ta Tarımsal Üretim**

Tarsus ilçesi Mersin ilindeki, acur, semizotu ve bal kabağı üretiminin tamamını tek başına karşılamaktadır. Türkiye’deki, acur üretiminin %2,80, semizotunun %2,63’ü ve bal kabağının ise %1,72’sini Tarsus sağlamaktadır.

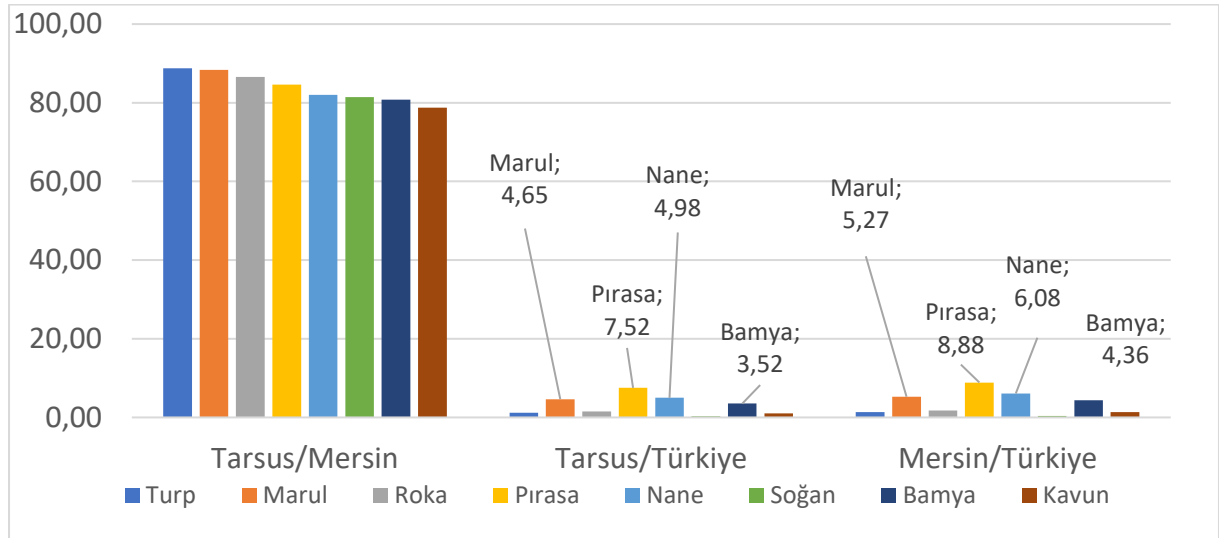
Şekil 3. Tarsus'un 2020 Yılında Mersin'de Tamamen Ürettiği Sebzeler



Kaynak: TÜİK,2021.

Tarsus'un 2020 yılında Mersin'de çok önemli oranda ürettiği sebzeler (%78 ile %89 arasında) ürünler sırasıyla, turp, kıvrıkcık marul, roka, nane soğan, bamya ve kavundur. Tarsus, Türkiye'deki Marul üretiminin %4,5'i, pırasanın %7,52'si, nanenin %4,98'ini ve bamyanın %3,52'sini karşılamaktadır

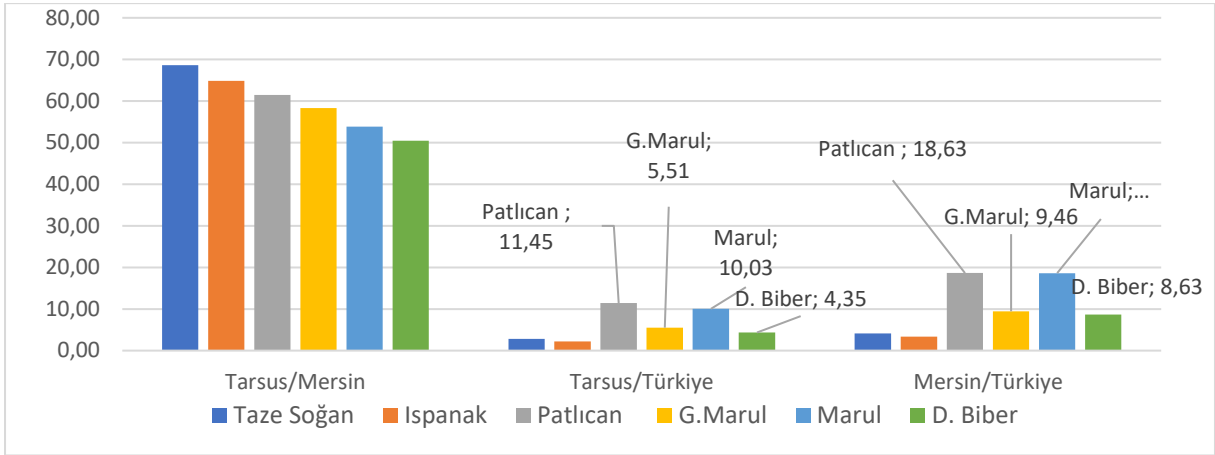
Şekil 4. Tarsus'un 2020 Yılında Mersin'de Tamamına Yakını Oranda Ürettiği Sebzeler



Kaynak: TÜİK,2021.

Tarsus Mersin genelinde üretimin %70 ile %50 arasında üretim yaptığı sebzeler ise; taze soğan, ıspanak, patlıcan, göbekli marul, iceberg marul ve biberdir. Tarsus'un buradaki sebzelerden, Türkiye genelinde ön plana çıkanları; %11,45 ile patlıcan, %5,51 ile göbekli marul, %10,03 ile iceberg marul ve %4,45 ile dolmalık biberdir.

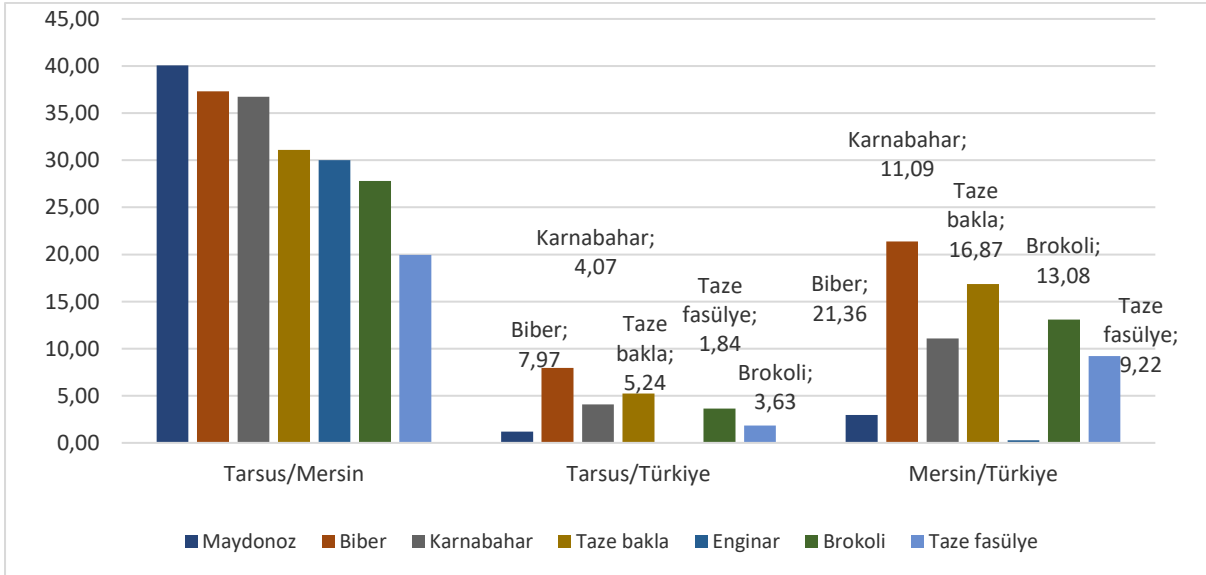
Şekil 5. Tarsus'un 2020 Yılında Mersin'de %70 ile %50 Arasında Ürettiği Sebzeler



Kaynak: TÜİK,2021.

Tarsus Mersin genelinde üretimin %40 ile %20 arasında üretim yaptığı sebzeler ise; maydanoz, sivri biber, karnabahar, taze bakla, brokoli ve taze fasulyedir. Tarsus'un buradaki sebzelerden, Türkiye genelinde ön plana çıkanları; %7,97 ile sivri biber, %4,07 ile bakla, %10,03 ile iceberg marul ve %4,45 ile dolmalık biberdir.

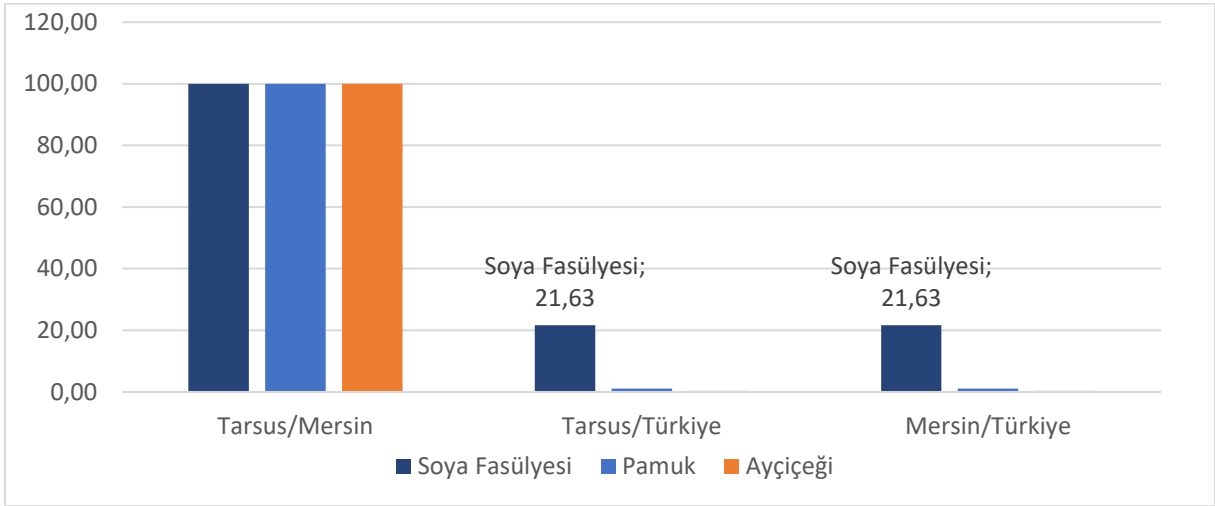
Şekil 6. Tarsus'un 2020 Yılında Mersin'de %40 ile %20 Arasında Ürettiği Sebzeler



Kaynak: TÜİK,2021.

Tarsus'un Mersin genelinde üretimin tamamen yaptığı tarla ürünleri ise; soya fasulyesi, pamuk, soya fasulyesidir. Tarsus'un Türkiye'de soya fasulyesinin %21,63'ünü tek başına üretmektedir.

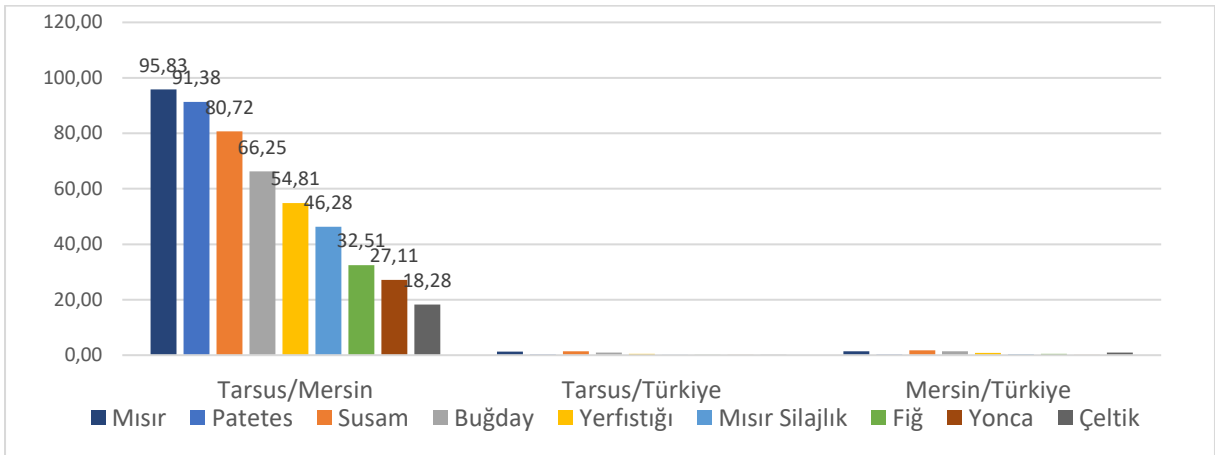
Şekil 7. Tarsus'un 2020 Yılında Mersin'de Tamamen Ürettiği Tarla Bitkileri



Kaynak: TÜİK,2021.

Tarsus'un Mersin genelinde önemli oranda ürettiği yaptığı tarla ürünleri sırasıyla; mısır, patates, susam, buğday, yerfıstığı, mısır silajlık, fiğ, yonca ve çeltiktir. Tarsus, Mersin ilindeki mısır, patates ve susamın büyük çoğunluğunu, buğday ve yer fıstığın yarısından fazlasını üretebilmektedir.

Şekil 8. Tarsus'un 2020 Yılında Mersin'de Önemli Oranda Ürettiği Tarla Bitkileri

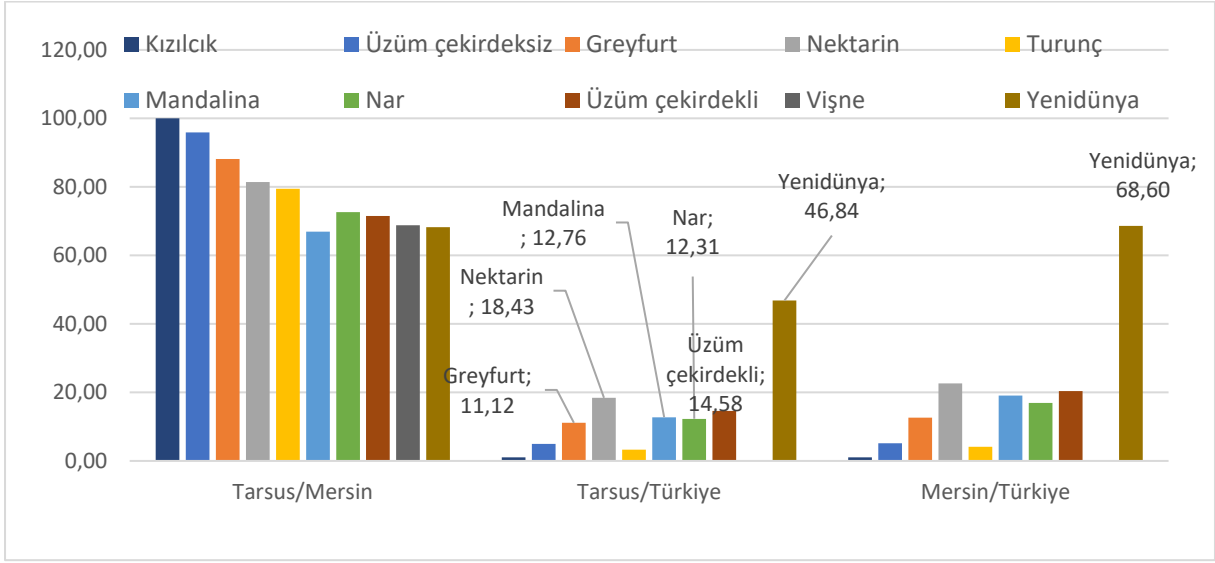


Kaynak: TÜİK,2021.

Tarsus'un Mersin genelinde önemli oranda ürettiği meyve ürünleri sırasıyla; kıvılcık, çekirdeksiz üzüm, greyfurt, nektarin, turunç, mandalina nar, çekirdeksiz üzüm, vişne ve yenedünyadır. Tarsus Türkiye'deki yenedünya üretiminin yaklaşık yarısını üretebilmektedir.



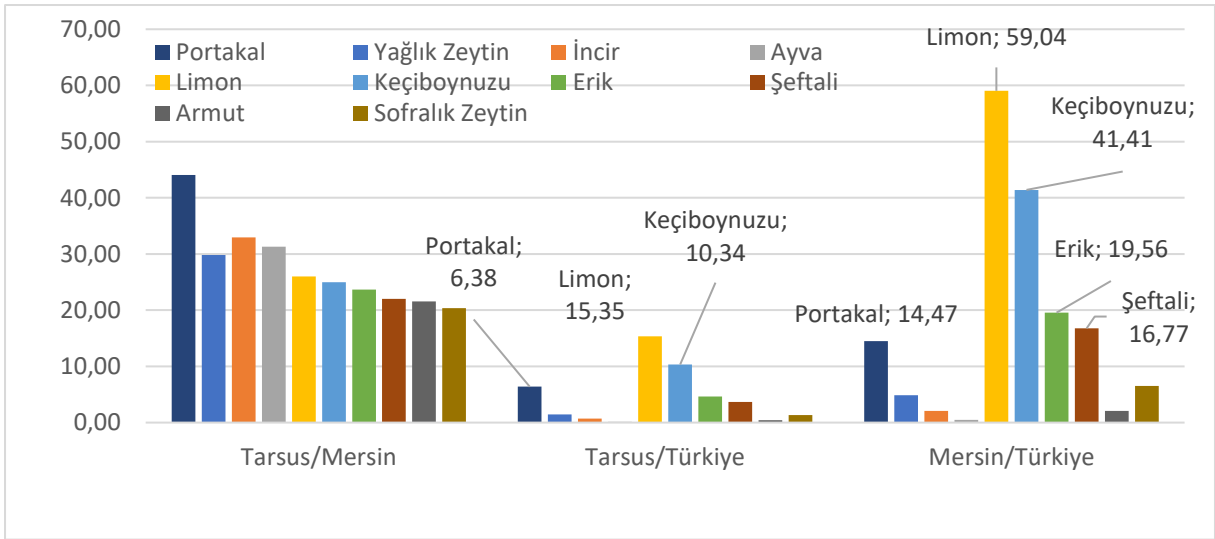
Şekil 9. Tarsus'un 2020 Yılında Mersin'de Önemli Oranda Ürettiği Meyveleri



Kaynak: TÜİK,2021.

Tarsus'un Mersin genelinde %50 ile %20 arasında ürettiği meyve ürünleri sırasıyla; portakal, yağlık zeytin, incir, ayva, limon, keçiboynuzu, erik, şeftali, armut ve sofralık zeytindir. Tarsus Türkiye'deki limon üretiminin yaklaşık %15'ini ve keçiboynuzunun %10'unu üretebilmektedir.

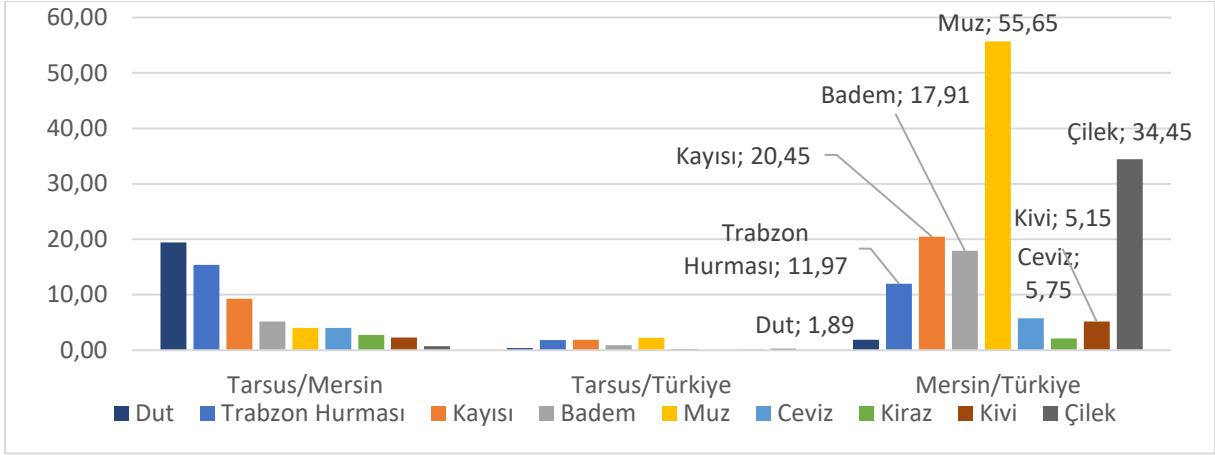
Şekil 10. Tarsus'un 2020 Yılında Mersin'de %50 ile %20 Arasında Ürettiği Meyveleri



Kaynak: TÜİK,2021.

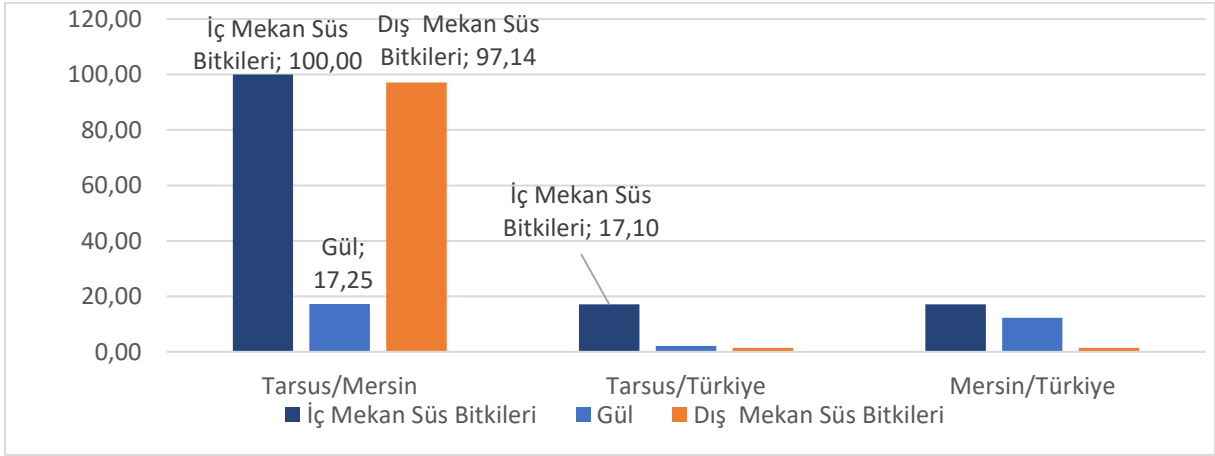
Tarsus'un Mersin genelinde %20 az ürettiği meyve ürünleri sırasıyla; dut, Trabzon hurması, kayısı, badem, muz, ceviz, kiraz, kivi ve çilektir. Tarsus'un görece Mersin'de düşük oranda ürettiği bu ürünler, Türkiye genelinde Mersin ilinin önemli ürünleri olmaktadır.

Şekil 11. Tarsus'un 2020 Yılında Mersin'de %20'den Az Ürettiği Meyveleri



Tarsus'un Mersin iç mekân süs bitkilerini tamamını üretmektedir. Tarsus Türkiye'nin iç mekân üretimin yaklaşık % 17'sini üretmektedir. Tarsus'un Mersin dış mekân süs bitkilerini hemen hemen hepsini üretmektedir. Tarsus Mersin'deki gül üretimimin yaklaşık %17'sini üretmektedir.

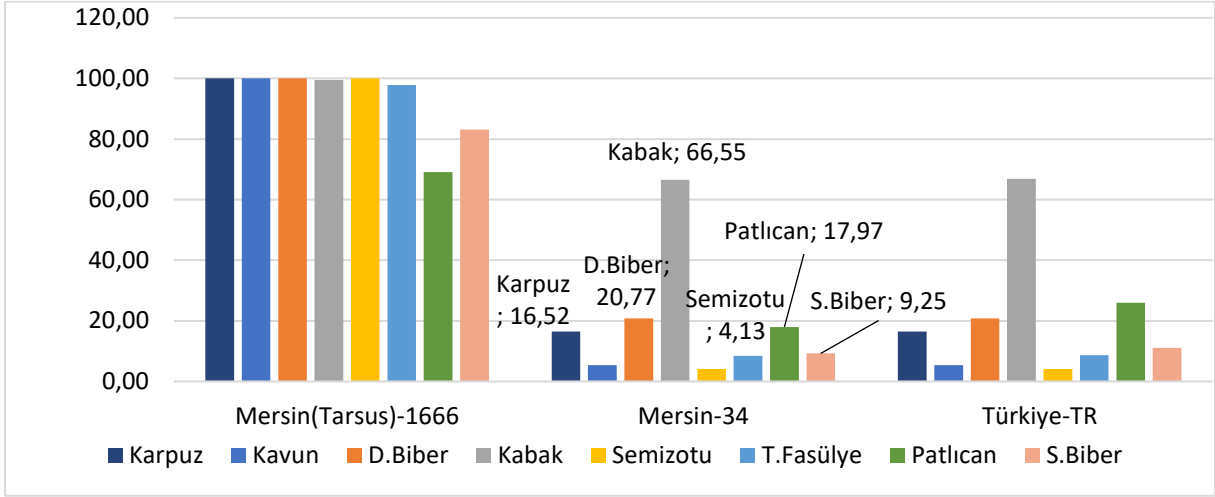
Şekil 12. Tarsus'un 2020 Yılında Mersin'de Üretilen Süs Bitkileri



Kaynak: TÜİK,2021.

Tarsus'un 2020 yılında Mersin'de %50'den fazla örtü altı sebze üretimi sırasıyla; karpuz, kavun, dolmalık biber, kabak, semizotu, taze fasulye, patlıcan ve sivri biberdir. Tarsus'un Türkiye'de örtü altı kabak üretimin yaklaşık %67'si üretmektedir. Tarsus'un Türkiye'de örtü altı üretiminde dolmalık biberde yaklaşık %21, patlıcanda %18, karpuzda %17, sivri biberde %9 ve semizotunda ise %4'dür. Tarsus örtü altı sebze üretimde ülke çapında ön plana çıkmaktadır.

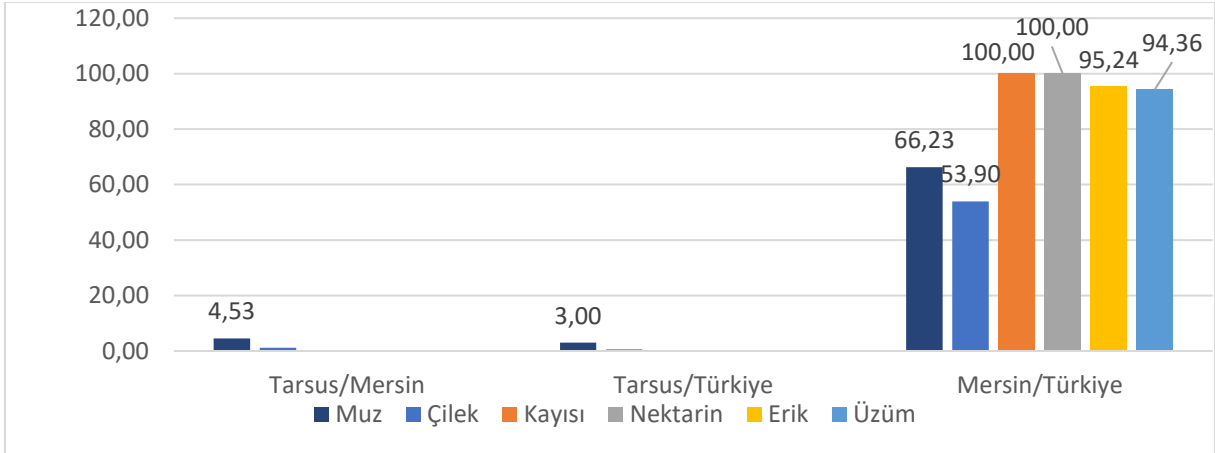
Şekil 13. Tarsus'un 2020 Yılında Mersin'de %50'den Fazla Örtü Altı Sebze Üretimi



Kaynak: TÜİK,2021.

Tarsus'un 2020 yılında Mersin'de yok denecek kadar az örtü altı meyve üretimini yapmaktadır. Fakat bu ürünlerde Mersin bu konuda çok önemli bir noktadır.

Şekil 14. Tarsus'un 2020 Yılında Mersin'de Örtü Altı Meyve Üretimi

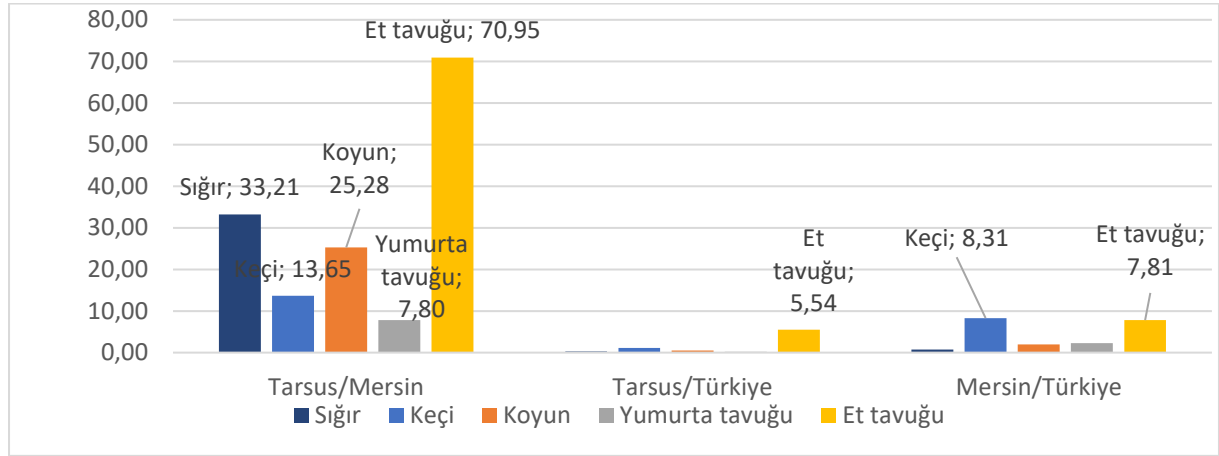


Kaynak: TÜİK,2021.

Tarsus'un 2020 yılında et tavuğu üretiminde hem Mersin'de hem de Türkiye'de ön plana çıkmaktadır. Türkiye'de tüketilen her 20 kg tavuğun 1 kilodan fazlası Tarsus ilçesinde üretilmektedir.

Şekil 15. Tarsus'un 2020 Yılında Mersin'de Hayvansal Üretimi

Şekil 15. Tarsus'un 2020 Yılında Mersin'de Hayvansal Üretimi



Kaynak: TÜİK,2021.

## SONUÇ VE ÖNERİLER

Tarsus tarihten günümüze bölgede tarımın cazibe noktası olarak hep anılmıştır. Mersin bitkisel üretimde en önemli iller arasında yer almaktadır. Tarsus ise Mersin tarımsal alanının %30'u kadardır. Bununla birlikte, Türkiye'de ilçeler içerisinde sebze ve meyve alanı ilk 10 ilçe arasında Türkiye'de tek Tarsus ilçeleri yer almaktadır. Tarsus süs bitkilerinde Türkiye'deki ilçeler arasında 25. tahıl alanlarında ise 75. Sırada yer almaktadır. Tarsus birim alanda en fazla tarımsal katma değer yaratan ilçelerin başında olduğu gibi toplam tarımsal katma değer açısından en büyük ilçe konumundadır.

Tarsus'ta 129 köy niteliğinde mahallesi bulunmaktadır. Tarsus ilçesinin 2020 yılı tahmini kırsal nüfusu %20 civarında olduğu öngörülebilmektedir.

Tarsus, meyveler, içecek ve baharat bitkileri alanı olarak Mersin ilinin yaklaşık %23,4'ü, sebze alanı olarak %40,6'sı, süs bitkilerinin %79,9'u, tahıllar ve diğer bitkilerin %40,4'ünü üretmektedir.

Tarsus ilçesinin Türkiye'de ön plana çıktığı tarımsal ürünler; turuncgiller (portakal, limon, mandarin ve altıntop), nar, çekirdekli üzüm, yenedünya, keçiboynuzu, kabak, karpuz, dolmalık ve sivri biber, patlıcan semizotu, iç mekân süs bitkileri ve et tavukçuluğu gelmektedir.

Tarsus'ta Çukurova bölgesel havalimanının yakında tamamlanacak olması, raylı sistem, duble yol ve otoyol bağlantıların giderek güçlenmesine ek olarak Mersin ilinde yapılacak ikinci ana konteyner limanının bölgeye çok önemli katkıları olacaktır. Tarsus artan lojistik gücü ile Tarsus tarım OSB'deki firmaların hızla üretime geçmeleri, eski ticari hareketliliğini tekrar kazanabilme potansiyeli ve tarımda tekrar bölgenin çekim merkezi olma olasılığını arttıracaktır.

## KAYNAKLAR

- Aktaş, E., & Şahin, A. (2019). Harris-Todaro göç modeli: Türkiye örneği. Çukurova Üniversitesi Sosyal Bilimler Enstitüsü Dergisi, 28(1), 222-234.
- Aytar, İ. H., & Kenderci, H. (2015). 19. Yüzyılda Tarsus kenti'nin ekonomik yapısı üzerine bir değerlendirme. Journal History of Studies, 7(4), 25-43.
- Gülersoy, A. E., Çelik, M. A., & Sönmez, M. E. (2014). Tarsus şehrinin alansal gelişimine (1985-2011) ekolojik bakış. Electronic turkish Studies, 9(2).
- Dingeç, E. (1998). XIX. yüzyılın ikinci yarısında ve XX. yüzyılın başında Mersin'in ekonomik yapısı (Master's thesis, Anadolu Üniversitesi).
- İzci, F. & Turan, M. (2013), "Türkiye'de Büyükşehir Belediyesi Sistemi ve 6360 Sayılı Yasa ile Büyükşehir Belediyesi Sisteminde Meydana Gelen Değişimler: Van Örneği", Süleyman Demirel Üniversitesi İktisadi ve İdari Bilimler Fakültesi Dergisi, 18 (1), s. 117-152
- Ulutaş, S. (2012). Gelenekten moderne tarsus' ta tarımsal dönüşüm (1839-1856). History Studies, 4(4), 447-466.
- Ulutaş, S. (2013). Tarsus'ta tarımsal coğrafya ve üretim (1830-1856).
- TUİK,2021. Türkiye İstatistik Kurumu. Bitkisel ve Hayvansal Üretim İstatistikleri.